

臺灣大學政治學系「政府與公共事務」碩士在職專班學員資料統計

(一) 就讀學員之學歷背景分析

表 1：學歷背景統計

	90 學年度	91 學年度	92 學年度	93 學年度	94 學年度	95 學年度	96 學年度	合計
博士	0	2	2	0	3	0	1	8
碩士	1	7	3	4	2	3	6	26
學士	23	20	24	24	24	24	23	162
其他	1	1	1	2	1	3	0	9
合計	25	30	30	30	30	30	30	205

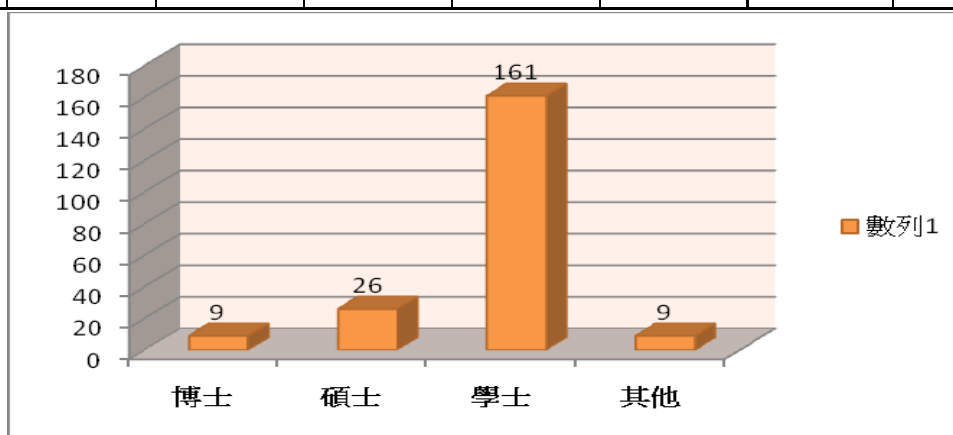
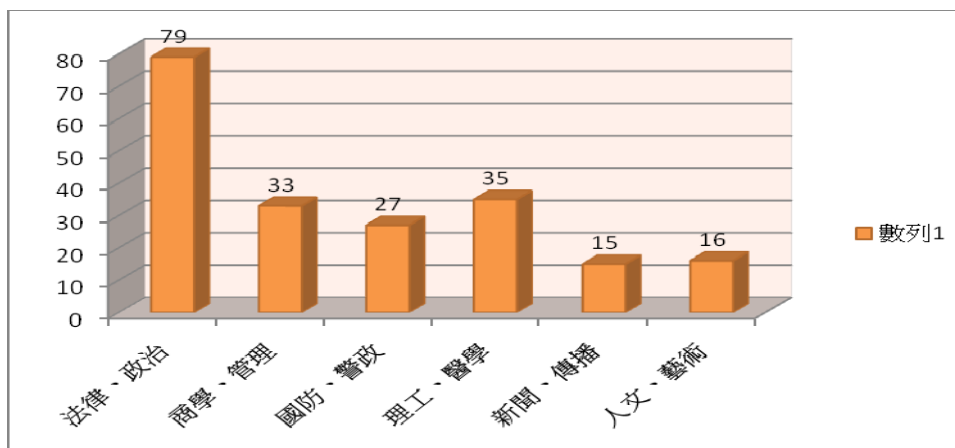


表 2：就讀學員之畢業科系分析

	90 學年度	91 學年度	92 學年度	93 學年度	94 學年度	95 學年度	96 學年度	合計
法律、政治	8	12	9	13	9	15	12	78
商學、管理	7	5	4	5	4	4	4	33
國防、警政	4	3	9	1	4	3	3	27
理工、醫學	4	3	3	5	8	3	8	34
新聞、傳播	1	5	2	4	1	1	1	15
人文、藝術	1	2	3	2	4	4	2	18
合計	25	30	30	30	30	30	30	205

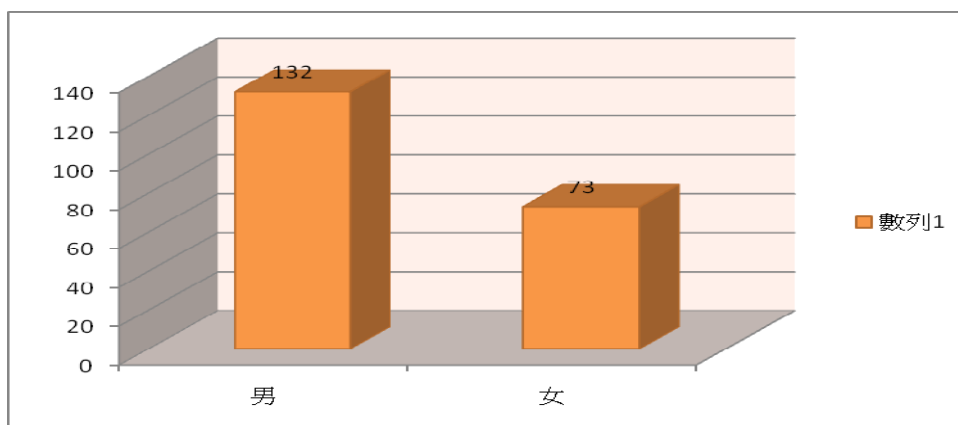


臺灣大學政治學系「政府與公共事務」碩士在職專班學員資料統計

(二) 學員之性別統計

表 3：性別統計

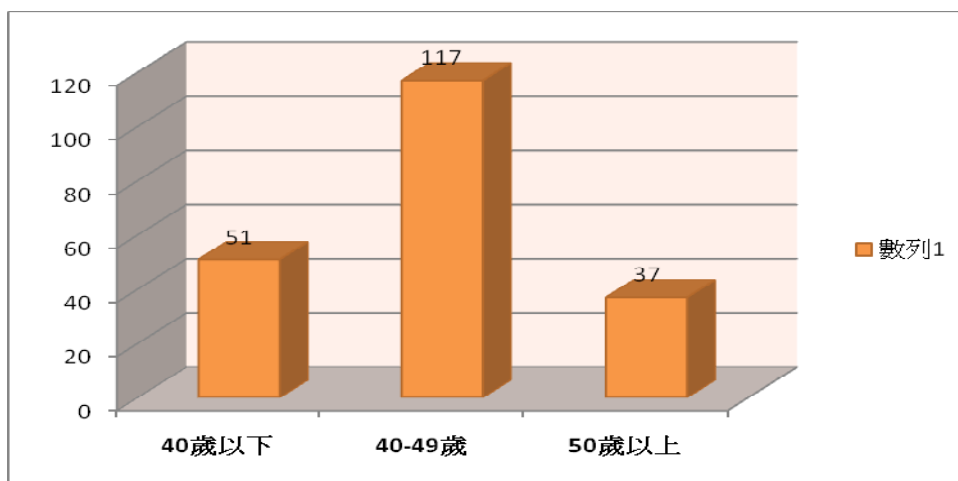
	90 學年度	91 學年度	92 學年度	93 學年度	94 學年度	95 學年度	96 學年度	合計
男	16	20	22	20	21	17	17	133
女	9	10	8	10	9	13	13	72
合計	25	30	30	30	30	30	30	205



(三) 就讀學員之年齡統計分析

表 4：學員之年齡統計

	90 學年度	91 學年度	92 學年度	93 學年度	94 學年度	95 學年度	96 學年度	合計
40 歲以下	6	7	9	6	8	7	8	51
40-49 歲	16	16	17	20	17	15	16	117
50 歲以上	3	7	4	4	5	8	6	37
合計	25	30	30	30	30	30	30	205



臺灣大學政治學系「政府與公共事務」碩士在職專班學員資料統計

(四) 學員之服務單位統計

	中央政府	人數
1	總統府	4
2	行政院	91
3	立法院	7
4	司法院	5
5	考試院	4
6	監察院	11
	合計	122

	地方政府	人數
1	台北市政府	16
2	台北市議會	4
3	高雄市政府	1
4	台北縣政府	9
5	宜蘭縣政府	2
6	台東縣政府	1
7	基隆市政府	2
8	台灣省政府	3
9	新竹縣政府	1
10	桃園縣政府	2
	合計	41

	其他	人數
1	新聞業	15
2	私人企業	18
3	學術、藝文單位	7
4	醫療單位	2
	合計	42

	服務單位	人數
1	中央政府	122
2	地方政府	41
3	其他	42
	合計	205

